



FONDATION
UN AVENIR
ensemble

RAPPORT ANNUEL 2016

SOMMAIRE

LA FONDATION
EN CHIFFRES

PAGE 4

12 MOIS DE LA VIE
DE LA FONDATION

PAGE 5

01.

**LA MISSION
SOCIALE**

PAGE 6

02.

**LES MOYENS
D' ACTIONS**

PAGE 14

03.

**L'ESSENTIEL
DES COMPTES**

PAGE 22

REMERCIEMENTS

PAGE 34



**Général d'armée
Benoît Puga**

*Président de la Fondation Un Avenir Ensemble,
Grand Chancelier de la Légion d'honneur,
Chancelier de l'Ordre national du Mérite*

ÉDITO

**“N’oublions jamais de faire de nos décorations
des symboles vivants d’action
au service de la France.”**

**Poursuivre notre développement sans jamais perdre
de vue la qualité de notre mission sociale,
Mieux outiller les parrains et les marraines pour renforcer
leur rôle essentiel de conseil et de transmission de nos valeurs,
S’inspirer des initiatives locales pour nourrir notre action
nationale et favoriser la réussite des filleuls et filleules...**

Telles ont été les trois grandes orientations de la Fondation Un Avenir Ensemble pour cette année 2016.

De mes premières rencontres sur le terrain :

- je ressens le profond engagement des parrains vis-à-vis de leurs filleuls, leur respect et leur souci de ne jamais empiéter sur la mission éducative des parents,
- je mesure les efforts portés par les référents académiques et plus globalement par l'ensemble des bénévoles du projet, pour guider les parrains, nouer des liens durables avec les établissements scolaires, les partenaires locaux et animer leur communauté,
- je constate le précieux et indispensable soutien des donateurs, décorés, entreprises et institutions.

Et je réalise, au travers de ce nouveau rapport annuel, l'impact de notre action ; comme en témoigne Sophia¹.

“Sans le soutien de la Fondation, je n’aurais pu ni passer les concours, ni financer mes études”.

À nous tous de donner un peu de ce que nous avons reçu.

Comme mes prédécesseurs et notamment le Général d'armée Jean-Pierre Kelche qui a créé “Un Avenir Ensemble” il y a dix ans, je souhaite rassembler toutes les bonnes volontés, à l'initiative de la Fondation ou des associations de décorés, pour le bien commun et l'avenir de notre pays.

C'est là tout le sens de la Légion d'honneur, de la Médaille militaire et de l'Ordre national du Mérite : en dépit des tensions, des difficultés, du contexte économique et social, n'oublions jamais de faire de nos décorations des symboles vivants d'action au service de la France.

**A la Fondation Un Avenir Ensemble,
le Mérite se partage.**

¹ Étudiante à Centrale Lille - témoignage page 8

LA FONDATION EN CHIFFRES

Reconnue d'Utilité Publique depuis décembre 2009, la vocation première de la Fondation est de **mettre en place et d'animer des parrainages** liant un jeune méritant issu de milieux modestes (le filleul ou la filleule) et un décoré de la nation (le parrain ou la marraine) dans le but de favoriser la réussite du filleul.

Elle vise ainsi les trois objectifs fondamentaux :

- **Contribuer à relancer l'ascenseur social** en permettant à de jeunes méritants de bâtir un projet professionnel à la hauteur de leur potentiel
- **Promouvoir dans notre société la notion de mérite**, fondement des deux ordres nationaux (Légion d'honneur, Ordre national du Mérite) et de la Médaille militaire.
- **Renforcer l'exemplarité active des décorés** agissant, avec d'autres citoyens, en faveur de l'éducation et de la formation professionnelle des jeunes.

En 2016 :

966
filleuls
soutenus
dont 83%
sont boursiers
sur critères sociaux

145
filleuls
insérés
depuis la création
du projet
"Un Avenir Ensemble"

46%
de filleuls sortis du dispositif
de parrainage avec
un niveau \geq BAC+5
64%
des filleuls en vie active
ont un statut
"cadre et profession
intellectuelle supérieure"

966
parrains
et marraines
répartis
sur l'ensemble
du territoire

99%*
des parrains
recommanderaient
le parrainage auprès
d'autres décorés
* Résultats issus de l'enquête
annuelle Fondation (2015/2016)

81%
de parrainages
individuels
19%
de parrainages
entreprises

+ de 150
lycées
partenaires

+ de 20 réunions
"OFIP" locales
3 réunions
de formation parrains
"nationales"

2 000 livrets
d'accompagnement
outils "OFIP" diffusés
aux filleuls
et aux parrains

8
salariés
+ de 1 000
bénévoles

63%
de ressources
collectées auprès
du public (décoré)
(vs 28% auprès des entreprises
et 9% d'autres produits)

+ de 150
entreprises
partenaires

12 MOIS DE LA VIE DE LA FONDATION

JANVIER		FÉVRIER		MARS		AVRIL		MAI		JUIN							
MISE EN PLACE DES NOUVEAUX PARRAINAGES (POUR L'ANNÉE 2015/2016)						- Formation "OFIP" MICHELIN		- Stage de découverte "Médecine"		ÉVALUATION DES PROJETS D'ÉTUDES DES FILLEULS							
- Formation nationale : parrains de filleuls de 1 ^{ère}		- "Stages en main" SANEF		- Ateliers "Insertion Professionnelle"		- 1 ^{ère} campagne d'appel à la mobilisation des décorés		- Remise du prix "Je Filme Le Métier Qui Me Plait" Grand Rex		- Évènement "Comédie Française"							
						- 2 Stages "Entreprise En Main" (MICHELIN et SPIE BATIGNOLLES)											
- Formation nationale : parrains de filleuls en Études Supérieures				- Assemblée des Fondateurs		- Journée des métiers, en partenariat avec ARDIAN		- Évènement "Comédie Française"									
- Campagne Taxe d'Apprentissage				- Réunion du Bureau et Conseil d'Administration													
				- Formation nationale : nouveaux parrains													
				- Évènement "Comédie Française"													
JUILLET			AOÛT			SEPTEMBRE			OCTOBRE			NOVEMBRE			DÉCEMBRE		
VALIDATION CANDIDATURES PARRAINS (PROMOTION 2016/2017)						FORMATION "ORIENTATION, FORMATION ET INSERTION PROFESSIONNELLE" DANS TOUTES LES ACADÉMIES											
ENQUÊTE ANNUELLE DES PARRAINAGES			ÉVALUATION BUDGÉTAIRE DES FILLEULS EN ÉTUDES SUPÉRIEURES			- Diffusion des outils "OFIP" (2 ^e cycle)			- Diffusion des outils "OFIP" (Études Sup.)			- Réunion du Bureau			- 2 ^e campagne d'appel à la mobilisation des décorés		
- Colonie MAT'LES VACANCES			- Accompagnement "Insertion Professionnelle"						- 10 octobre 2016 Réunion du Bureau et Conseil d'Administration : élection du Général d'armée Benoit Puga à la présidence de la Fondation								
- ÉCURIES D'ÉTÉ																	
BAFA, COURS DE SOUTIEN, SÉJOURS LINGUISTIQUES TOEIC (TOUT AU LONG DE L'ANNÉE)																	



01.

LA MISSION SOCIALE

Fondation opérationnelle, la Fondation Un Avenir Ensemble accomplit et pilote elle-même sa mission sociale.

Elle recrute et forme les parrains et marraines, sélectionne les filleul(e)s sur proposition des établissements scolaires, crée la mise en relation “parrain/filleul”, suit et évalue les parrainages, organise des actions dédiées à l’orientation, l’information et la connaissance du monde professionnel (actions “OFIP”), et propose un système d’aides financières adapté selon les besoins des filleuls. En 2016, elle renforce sa démarche d’accompagnement “Orientation, Formation et Insertion Professionnelle” et en assure le déploiement sur l’ensemble des académies.

DES RÉUSSITES RENDUES POSSIBLES GRÂCE À UN ACCOMPAGNEMENT HUMAIN ET FINANCIER...

Sophia Ferrandier

Académie de Créteil
20 ans, parrainée depuis 2011
Étudiante à l'École
Centrale de Lille

“Sans le soutien de la Fondation, je n'aurais pu ni passer les concours, ni financer mes études et intégrer l'École Centrale de Lille. En plus d'une aide matérielle directe, la Fondation m'a permis de bénéficier d'un prêt étudiant grâce à un partenariat avec la Bred.

Aussi, lorsque je gagnerai ma vie, j'aimerais apporter à mon tour une aide financière à la Fondation, pour lui rendre un peu de ce qu'elle m'a donné !”

“Sans le soutien de la Fondation, je n'aurais pu ni passer les concours, ni financer mes études et intégrer l'École Centrale de Lille.”



La Fondation fait en sorte que l'aspect financier ne soit jamais un frein au projet d'études des filleuls. Elle apporte selon leurs besoins une aide financière (1/3 sous forme d'aide directe et 2/3 sous forme d'emprunt).

75 % des filleuls visent un BAC +5



Elodie Ma

Académie de Paris
24 ans, parrainée en 2008
Aujourd'hui en vie active

“Quand j'ai rencontré ma marraine Carole Froucht, je voulais devenir médecin, mais je n'avais pas réellement approfondi mon choix. Elle m'a fait rencontrer des professionnels de la santé et des étudiants en médecine. J'ai pu me rendre compte que je n'étais pas faite pour ces études. **Avec l'aide de**



Hamza Sakalli

Académie de Strasbourg
Père de Serdal,
parrainé de 2007 à 2016
Aujourd'hui en vie active

“ J'aimerais beaucoup faire partager mon expérience aux nouveaux filleuls...”

la Fondation, elle m'a alors aidée à définir mon projet professionnel et à trouver ma voie. Je voulais un métier ancré dans le concret. J'ai donc opté pour le département agroalimentaire d'une école d'ingénieur, l'UTC (Université de Technologie de Compiègne), suivi d'un Master 2 en développement et formulation dans les produits cosmétiques.

Ma marraine a aussi été d'un précieux soutien récemment, pour me conseiller dans un choix risqué mais qui me tenait à cœur : devenir consultante free-lance pour une start-up spécialisée dans l'agroalimentaire, fondée par d'anciens étudiants de mon université. Ma marraine m'a encouragée dans mon projet, car elle a vu que j'étais

très motivée. Elle m'a dit que c'était une très belle expérience pour débiter ma carrière !

C'est un message que je souhaite faire passer aux nouveaux filleuls : OSEZ ! **Osez faire les choix dont vous avez réellement envie !** Aujourd'hui, j'aimerais beaucoup faire partager mon expérience à d'autres filleuls et redonner un peu de ce que j'ai reçu.

Avec les équipes de la Fondation, nous allons prochainement créer une sphère sur le réseau social privé, pour réunir les membres de la communauté issus ou intéressés par le secteur de l'agroalimentaire.”

“Je mesure à quel point le parrainage de mon fils par le Général Thonier a été déterminant pour son avenir. Il a pu choisir l'orientation qui lui convenait et financer ses études à Paris, durant les 3 années de son école d'ingénieur. Sans le soutien de la Fondation et de son parrain, je n'aurais jamais pu lui offrir une telle chance !

Grâce à cette belle et riche aventure, Serdal est aujourd'hui ingénieur-consultant auprès de Bouygues Télécom. Je suis très fier de mon fils et très reconnaissant envers tous ceux qui lui ont donné une telle opportunité !”

“Sans le soutien de la Fondation et de son parrain, je n'aurais jamais pu offrir une telle chance à mon fils...”

87 % des parents jugent le parrainage utile ou très utile

... ET UN RÉSEAU D'ACTEURS ENGAGÉS.

Ludovic Lapôte

Académie de Lille
Proviseur du Lycée Léonard de Vinci à Calais

“J’ai tout de suite adhéré au projet “Un Avenir Ensemble”. Avec les équipes de mon établissement, nous avons identifié des boursiers au mérite qui pourraient tirer parti d’une telle expérience. Étant moi-même issu de milieux modestes, je n’ai pas eu cette chance et je mesure à quel point le parrainage peut être bénéfique pour

un grand nombre d’élèves. **C’est la promesse d’être soutenu humainement et financièrement dans son projet d’études et professionnel mais aussi, et surtout de bénéficier d’une ouverture sociale et culturelle à travers la relation durable nouée avec le parrain.**

Cette démarche de parrainage a même, selon moi, une portée symbolique qui va bien au-delà. En reconnaissant et encourageant le talent de ces jeunes, elle participe à leur transmettre des valeurs

qui sont celles de la République, de la Nation. Je suis donc particulièrement fier de participer à une telle dynamique.” /

“ Je suis particulièrement fier de participer à une telle dynamique ! ”



Michel Metais

Académie de Poitiers
Parrain de Cassandra Jeanneau depuis 2016
Décoré de la Légion d'honneur

“J’ai connu la Fondation par la section locale de la Légion d’honneur de Rochefort. Jeune retraité, je me suis dit que je pouvais à mon tour transmettre mon expérience à un jeune qui mérite de réussir. J’ai donc commencé par créer une relation de confiance avec ma filleule, Cassandra, interne en classe de Première. Nous avons appris à bien nous connaître. Aujourd’hui, je l’aide à formuler des questions sur son orientation future. Car Cassandra est une élève brillante, mais pas assez sûre d’elle. Mon objectif, durant cette première année, est de l’aider à prendre confiance en elle, afin qu’elle parvienne à formuler ses objectifs et son projet d’avenir en fonction

87 % des parrains sont satisfaits ou très satisfaits de leur parrainage

de ses capacités, sa personnalité et de ses envies. Je m’appuie notamment sur les nouveaux livrets de la Fondation pour enrichir notre relation et mes conseils. **J’ai également beaucoup apprécié la récente journée de rencontre avec les autres parrains de la région.** J’ai pu échanger avec des personnes qui suivent leur filleul/e depuis parfois 8 ans. Ils m’ont donné de précieux conseils, notamment sur l’importance des premières années de parrainage qui peuvent être parfois déterminantes pour l’avenir de nos filleuls.” /

“ Mon objectif, durant cette première année, est d’aider ma filleule à prendre confiance en elle... ”



MIEUX ACCOMPAGNER LES PARRAINAGES AVEC LA DÉMARCHE “OFIP”

Pour accompagner chaque binôme dans sa relation de parrainage, la Fondation a fait le choix d'une démarche pédagogique proactive, continue et adaptée à chaque niveau d'études. Celle-ci comprend, d'une part, la création d'outils pédagogiques (livrets) et d'autre part, la mise en œuvre d'actions “stages et expériences” réalisés par le filleul.



Jean-Luc Garcia
Académie de Paris
Proviseur du Lycée
Honoré de Balzac

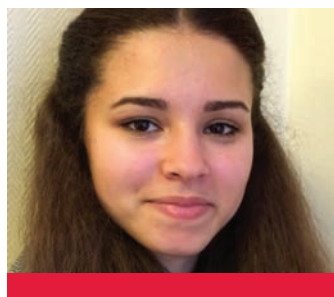
“Grâce à ces nouveaux outils, les filleuls vont pouvoir, avec l'appui de leur parrain, apprendre à mieux connaître leurs compétences, définir un projet professionnel qui leur convient, construire un parcours de formation adapté... Il ne s'agit pas d'une solution “clés en main”, mais bien d'une co-construction qui vient enrichir encore le parrainage. Une telle démarche renforce l'efficacité du projet dont la mission est d'ouvrir à de jeunes méritants l'accès à des univers professionnels et sociaux vers lesquels leurs origines modestes ne les auraient pas forcément portés.” /

“ Les livrets pédagogiques proposent une méthode personnalisée et progressive autour de la notion de compétences et d'orientation...”



Isabelle Andrieu
Co-fondatrice avec Pierre Soulié
de l'association Crée ton Avenir

“La demande de la Fondation était nouvelle pour nous. Il ne s'agissait pas de développer une action collective, mais d'accompagner et de structurer la relation de parrainage à l'aide d'outils pédagogiques. Nous avons donc mené une réflexion concertée, avec la Fondation et ses référents académiques, qui nous a conduit à concevoir en 2016 des livrets



Imane Doghman
Académie de Versailles
17 ans, parrainée depuis 2014,
Lycéenne (Terminale S)

d'accompagnement “filleuls”, adaptés selon le niveau scolaire et complétés par une version spécifiquement conçue pour le parrain. En cohérence avec les recommandations du Ministère de l'Éducation Nationale, de l'Enseignement Supérieur et de la Recherche ainsi que du Ministère du Travail, de l'Emploi, de la Formation Professionnelle et du Dialogue Social, ces livrets sont pensés un peu comme un journal de bord, avec des questions mensuelles, à la fois ludiques et éducatives, autour de trois thématiques : le jeune et son environnement, le monde professionnel et ses compétences. Ces allers-retours réguliers entre ces trois thématiques vont à la fois favoriser la réflexion du filleul sur son orientation future, et enrichir les échanges avec son parrain. Ce dernier dispose d'un livret qui met en évidence son rôle

“C'est vraiment super d'avoir un parrain comme M. Olivier Lambling qui m'écoute, me conseille, me fait rencontrer des professionnels... Les nouveaux livrets de la Fondation m'ont aussi aidée à prendre conscience de mes qualités, des points à améliorer et des actions à explorer pour approfondir mon projet. Les exercices sont ludiques, pas rébarbatifs du tout, et je les fais chaque mois avec plaisir ! C'est aussi grâce aux livrets que mon parrain m'a proposé de suivre un stage à l'hôpital Ambroise Paré avant de m'inscrire au concours

à chaque étape. Les choix du filleul qui ont été arrêtés avec l'aide de son parrain pourront être confirmés ou, au contraire, réétudiés grâce aux actions proposées par la Fondation ou le parrain.” /

“ Ces allers-retours réguliers entre ces trois thématiques vont favoriser la réflexion du filleul sur son orientation future, et enrichir les échanges avec son parrain.”

de médecine. J'espère que les livrets suivants vont continuer à me guider et m'aider à mener à bien mes projets d'avenir.” /

“ Les exercices sont ludiques, pas rébarbatifs, je les fais chaque mois avec plaisir.”



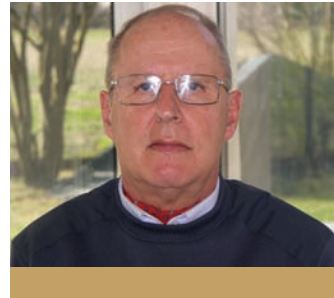
Michèle Vincent

Fondatrice
de GoodMorningChange

“Cela fait plus de 30 ans que je travaille dans les ressources humaines, et dans l’enseignement supérieur. Accompagner la Fondation dans la conception et le déploiement de sa démarche d’accompagnement “OFIP” était pour moi un magnifique défi ! La demande était claire : outiller chaque binôme et favoriser ainsi chez les jeunes une démarche de réflexion plus proactive sur leur choix de carrière ! Pour cela, il fallait concevoir une méthodologie à la fois pratique, ludique et pédagogique pour aborder la question du “futur métier” de manière positive et dans une logique “projet”. Ces livrets permettront ainsi de renforcer la cohérence entre “projet d’études” et actions, lesquelles viendront confirmer ou réinterroger les pistes d’orientation identifiées par le filleul.

Les premières réunions “OFIP” démontrent que cette démarche répond à un réel besoin aussi bien du côté des parrains que du côté des filleuls ! En outre, elle constitue un excellent levier d’échanges et de rencontres entre tous les acteurs !” /

“Les premières réunions démontrent que cette démarche répond à un réel besoin aussi bien du côté des parrains que du côté des filleuls !”



Michel Riquart

Académie de Bordeaux
Parrain de Charlotte Guibert
en classe de 1^{ère} S

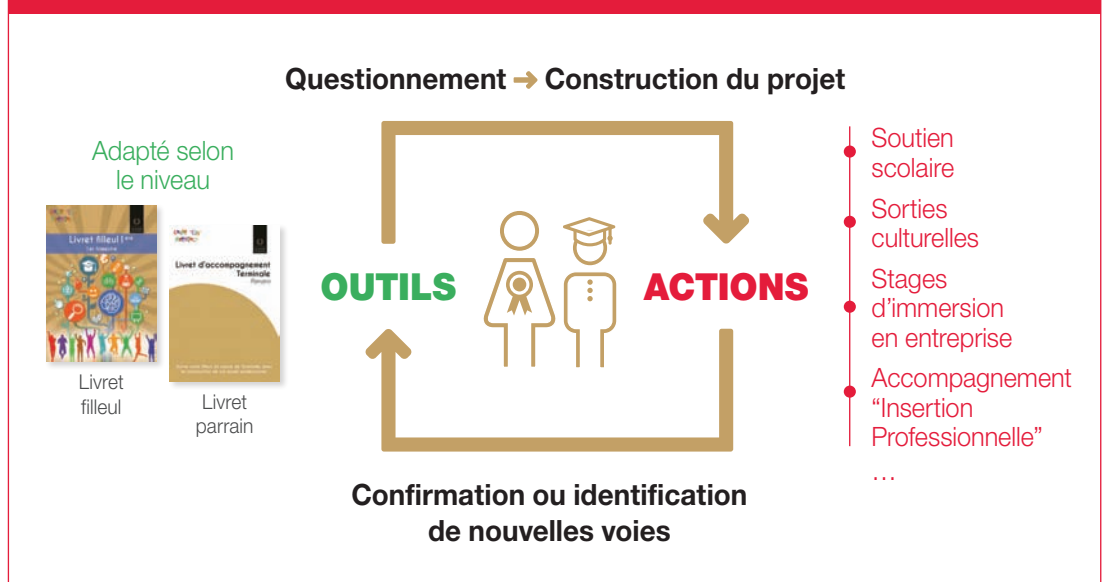
“Avant, on se voyait régulièrement, on apprenait à se connaître... Mais il me manquait un cadre, des repères, des étapes de progression.

“Les nouveaux livrets pédagogiques de la Fondation ont permis de structurer notre relation avec ma filleule...”

On se rencontre désormais une fois par mois avec Charlotte. Je commence par prendre de ses nouvelles, puis nous analysons les réponses qu’elle a apportées aux exercices du livret, les difficultés qu’elle a rencontrées, ce qu’elle a appris sur sa personnalité, le monde de l’entreprise, ses compétences... Ces échanges structurent et enrichissent nos discussions et nous permettent de définir les exercices et les éventuelles actions pour le mois suivant. Ils nous permettent d’aller plus loin

que nous le faisons auparavant. **Le bilan du premier trimestre a montré que Charlotte avait le niveau et les capacités pour devenir ingénieur... À condition de remonter son niveau en anglais. Avec l’aide de la Fondation, elle a pu bénéficier de cours de soutien.** Ces livrets permettent d’avoir une démarche cohérente, dans la durée, en avançant pas à pas, mois après mois.” /

**Une démarche qui s’inscrit dans un cycle continu
“d’apprentissage et de formation tout au long de la vie”**



FAVORISER LES RÉUSSITES GRÂCE À L'ANIMATION DE LA COMMUNAUTÉ AU NIVEAU NATIONAL ET LOCAL

Pour accompagner les 966 parrainages répartis sur l'ensemble du territoire, la Fondation organise, tout au long de l'année, des réunions locales et nationales favorisant l'échange entre les différents acteurs de la communauté "Un Avenir Ensemble". Elle s'appuie également sur le réseau social privé "Whaller" qui compte aujourd'hui plus de 1 000 membres. En 2016, elle renforce sa présence en région grâce au déploiement de la démarche "OFIP".



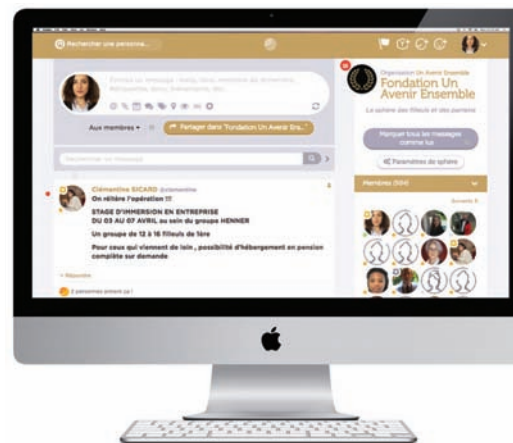
Catherine Gaillard

Référente (bénévole Fondation)
pour les académies
de Clermont-Ferrand,
Lyon et Montpellier
Chevalier de la Légion
d'honneur et décorée
de l'Ordre national du Mérite

"J'apprécie beaucoup mon rôle de référente bénévole et cette fonction de relais entre la Fondation et les 63 mairaines et parrains que j'accompagne. Je suis à leurs côtés dès la signature de la convention qui définit les modalités du parrainage. **J'organise deux réunions annuelles dans chacune des trois académies dont j'ai la responsabilité.** Il s'agit à la fois d'informer, de diffuser les outils mis à leur disposition par la Fondation et de mettre en relation les mairaines et les parrains pour qu'ils puissent échanger sur leurs expériences et leurs difficultés, partager leurs réseaux relationnels... Pour animer la communauté des parrains, nous organisons régulièrement des visites d'entreprises, des sorties culturelles...

Je crois beaucoup en ces rencontres pour enrichir la relation au sein des binômes "parrains-filleuls", mais également entre tous les acteurs d'une même académie."

" J'ai un rôle essentiel de mise en réseau des mairaines et parrains pour qu'ils puissent échanger sur leurs expériences et leurs difficultés, partager leurs réseaux relationnels... "



+ de 50 %
des parrains échantent
avec d'autres parrains

"La CCI compte 76.000 entreprises en Alsace et il me semblait important que, à travers nous, l'économie alsacienne soit ainsi partie prenante des actions de la Fondation."



Jean-Luc Heimburger
Président de la CCI
de Strasbourg

"En tant que chef d'entreprise, je connais les enjeux de l'apprentissage, de l'emploi des jeunes et de l'aide à leur apporter pour qu'ils réussissent dans le monde du travail. J'ai toujours été très attentif aux actions que mène la Fondation au sein du tissu économique alsacien. C'est pourquoi quand mon ami Bernard Roth, coordinateur régional de la Fondation, a sollicité la CCI,

pour accueillir l'ensemble des parrains et filleuls de l'Académie de Strasbourg et plus largement faire rayonner cette action auprès de nos réseaux, c'est très volontiers que nous avons accepté. La CCI compte 76.000 entreprises en Alsace et il me semblait important que, à travers nous, l'économie alsacienne soit ainsi partie prenante des actions de la Fondation. Tout ce qui permet de rapprocher les actions du terrain et d'être plus efficace mérite d'être encouragé. En matière d'orientation, la CCI est un acteur important au plan local et régional. Je pense bien sûr à la Nuit de l'Orientation, à Strasbourg et à Mulhouse, au salon régional Formation Emploi de Colmar..."



02.

LES MOYENS D' ACTIONS

Toutes ces réalisations,
ces réussites seraient impossibles
sans la mobilisation humaine et financière
des décorés et des entreprises.





LA MOBILISATION DES DÉCORÉS...

Les deux Ordres nationaux - Légion d'honneur et Ordre national du Mérite, ainsi que la Médaille militaire - regroupent plus de 500 000 Français et 55 000 étrangers sur la base d'un critère commun : le Mérite. Cette distinction représente une valeur mais aussi une responsabilité : celle de partager ce qu'ils sont et ce qu'ils savent.

C'est ce qu'ils acceptent en s'engageant aux côtés de la Fondation.

... AU DELÀ DU RÔLE DE PARRAIN



Professeur FARAH
Chirurgien des APHP
et Professeur des Universités,
Décoré de la Légion d'honneur

“ Je crois qu’il ne faut ni les écœurer ni les attirer, il faut simplement qu’ils jugent par eux-mêmes. ”

“Depuis plus de 5 ans, je propose à des lycéens qui souhaitent faire “Médecine” de venir passer quelques jours dans le service de Chirurgie de l’hôpital Ambroise Paré. Certains sont effrayés après quelques jours et décident de changer d’orientation, d’autres suivent le stage pendant toute la durée de leurs vacances et choisissent de rester en garde de nuit avec les externes.

Pour ces jeunes c’est un premier contact qui peut être décisif. Je les présente au chef de service, aux externes mais mon rôle s’arrête là. Je crois qu’il ne faut ni les écœurer ni les attirer, il faut simplement qu’ils jugent par eux même : ils voient des malades, des patients qui souffrent, parfois des enfants... C’est une première immersion, mais ce n’est pas décisif puisqu’il faut réussir le concours de 1^{ère} année ! J’ai accompagné 3 filleules qui souhaitaient faire “Médecine”. Sur les trois jeunes filles, deux ont réussi le concours du premier coup. La troisième a échoué. En lien avec son parrain et la Fondation, je l’ai encouragée à passer le concours d’infirmière. Aujourd’hui elle est très contente ! On se voit encore régulièrement, on parle, on discute de l’avenir de la “Médecine”. ”

MOBILISATION HUMAINE

81%
de parrainages individuels
(et 19% de parrainage
“entreprises”)



61%
de parrains

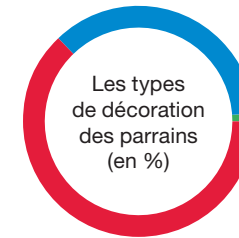
39%
de marraines



140

nouveaux parrains en 2016
dont 24 % recrutés
via la cooptation

966
parrains en 2016



59% Décorés de la Légion d’honneur¹
40% Décorés de l’Ordre national du Mérite²
1% Décorés de la Médaille militaire

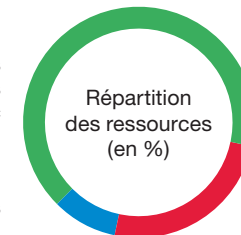
¹ Comprend les parrains ayant les deux décorations : Légion d’honneur et Ordre national du Mérite
² Comprend les parrains ayant les deux décorations : Ordre national du Mérite et Médaille militaire

MOBILISATION FINANCIÈRE

Grace à la mobilisation des décorés, la Fondation a collecté **1,090M€**



63% ressources collectées auprès du public
9% autres produits (produits financiers...)



28% fonds privés (actions de parrainage, mécénat et taxe d’apprentissage)

En 2016, le nombre de donateurs actifs (ayant fait au moins 1 don au cours de l’année) est de **5 401** vs 5 259 en 2015

760 donateurs en prélèvement automatique

+ 899 nouveaux donateurs individuels en 2016

LA MOBILISATION DES ENTREPRISES

Depuis la création d' "Un Avenir Ensemble", en 2006, l'entreprise tient une place centrale dans le développement de ses actions. Ses contributions prennent des formes multiples : mécénat de compétence, mise en place de parrainages, participation aux actions "OFIP", soutien via des offres de stages ou de jobs d'été, apports financiers sous forme de dons, versement de la taxe d'apprentissage etc.



Alexis Frantz
 Directeur de la Stratégie
 SERVAIR
 (Mécénat de Compétence)

"Mon intervention bénévole aux côtés du Directeur de la Fondation, sur des problématiques diverses telles que les projections financières ou l'élaboration d'analyse de sensibilité, s'inscrit, pour moi, dans une logique de "Parrainage". De la même façon que la Fondation permet aux filleuls de trouver dans la communauté des parrains, des ressources pour bâtir un avenir professionnel à la hauteur de leur potentiel, l'entreprise Servair est ravie d'apporter ses compétences à la Fondation pour l'aider à mener ses missions." /

"L'entreprise Servair est ravie d'apporter ses compétences à la Fondation pour qu'elle puisse accomplir sa mission."



Maurice Neyme
 Secrétaire Général
 FONDATION SPIE BATIGNOLLES
 (Parrainage Entreprise)

"A la création de la Fondation, il nous est apparu évident, qu'au-delà de notre soutien financier, nous devons également mobiliser les salariés de l'entreprise dans le projet de parrainage. Cela permet de créer des synergies, développer des compétences, valoriser des profils et créer chez nos salariés un sentiment de fierté de pouvoir s'engager dans des actions solidaires. **Aujourd'hui, plus d'une quinzaine de salariés sont parrains et deux autres se sont portés candidats pour l'année prochaine.** Dans le BTP, les salariés sont très habitués à ces actions de coaching entre profils de différents niveaux, mais c'est la première fois que je constate un tel investissement dans les actions de parrainage, et je pense sincèrement que c'est là, la clef de la réussite." /

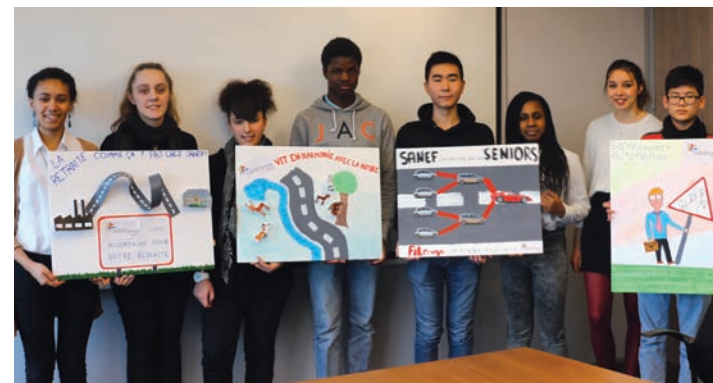


Amandine Berger-Molager
 Directrice de la communication
 SANEF
 (Parrainage Entreprise et Participation aux actions "OFIP")

"Lorsque la Fondation nous a proposé d'accueillir au sein de l'entreprise, une dizaine de filleuls de 1^{ère} dans le cadre d'un stage de découverte ("stage en main"), je ne m'attendais pas à une telle organisation, une telle richesse dans les échanges et une telle maturité côté filleuls ! Tout d'abord, les filleuls sont particulièrement bien encadrés grâce à la présence de deux animateurs tout au long de la semaine. Conçu autour du thème de la RSE, fil rouge choisi par notre entreprise, le programme proposait à chaque groupe

"Je ne m'attendais pas à une telle organisation, une telle richesse dans les échanges et une telle maturité côté filleuls !"

de filleuls de réaliser des interviews métier, d'assister à des simulations d'entretiens d'embauche, de procéder à des exercices pour apprendre à se connaître et surtout, faire le lien entre "compétences" et "métiers". Le stage était clôturé par un cas pratique : réfléchir à la prochaine campagne de communication de l'entreprise. Les propositions étaient particulièrement pertinentes ! Coté collaborateurs, tous m'ont indiqué être partants pour renouveler cette action l'année prochaine." /





Philippe d'Ornano
Président du Directoire
SISLEY
(Parrainage Entreprise)

“Avec “Un Avenir Ensemble” c’est d’abord l’histoire d’une rencontre avec le Général d’armée Jean-Pierre

“ C’était important que les salariés ne se sentent pas obligés, car il s’agit d’une démarche personnelle. ”

Kelche, Fondateur du projet, Pascale Coget, Directeur et M. Ogé, notre référent “Fondation”. Ils nous ont soutenus et accompagnés de manière formidable tout au long du parrainage. Un petit groupe de cadres de notre entreprise et de membres du comité de notre Fondation s’est formé pour parrainer des filleuls, aujourd’hui presque tous insérés dans la vie active. **Au fil du temps, huit autres collaborateurs nous ont dit “pourquoi pas nous ?” et un deuxième groupe a été constitué.**

C’était important que les salariés ne se sentent pas obligés, mais soient volontaires, car il s’agit d’une démarche personnelle et d’un engagement dans le temps. Mais le bilan est vraiment positif : nous avons tous reçu de nos filleuls autant que nous leur avons donné. **Ce qui, selon moi, a permis la réussite des parrainages, c’est aussi le fait de fonctionner en groupe, ce qui permettait de partager nos expériences, de débloquer des situations, de trouver des stages pour nos filleuls.” /**



Atelier “Insertion Professionnelle”



Yacine Mancier
Manager des Relations Investisseurs
ARDIAN
(Parrainage Entreprise et Participation aux actions “OFIP”)

“Lors de la dernière Journée des Métiers qui s’est tenue en avril, j’ai rencontré des filleuls, intéressés, curieux mais qui manquaient cruellement de confiance en eux. Personnellement, j’ai fait

“ Ce sont des filleuls intéressés, curieux mais qui manquent cruellement de confiance en eux. ”

mes études dans le “93”, et je me revois également à leur place, avec ce problème de manque d’assurance qui peut être extrêmement fragilisant ! **En réalité, le fait d’être confronté, jeune, à des situations compliquées, permet de développer des aptitudes humaines et intellectuelles dont on n’a pas encore conscience !** Certes, ils auront moins de facilité que d’autres à trouver leur premier stage ou leur premier job, mais une fois passé ce cap, ils seront sans doute meilleurs que les autres !” /

Michel Guillot
Directeur en charge des exécutifs et des cadres dirigeants
ORANGE
(Parrainage Entreprise)

“L’entreprise Orange est profondément attachée à cette action parmi beaucoup d’autres initiatives qu’elle soutient. En tant que coordinateur des parrainages chez Orange, j’échange régulièrement avec les salariés “parrains”. Les retours sont très positifs : **sans être omniprésente, la Fondation sait s’adapter aux besoins du filleul.** Elle intervient toujours au bon moment et avec souplesse pour guider, financer, et rendre le projet professionnel du filleul possible.” /



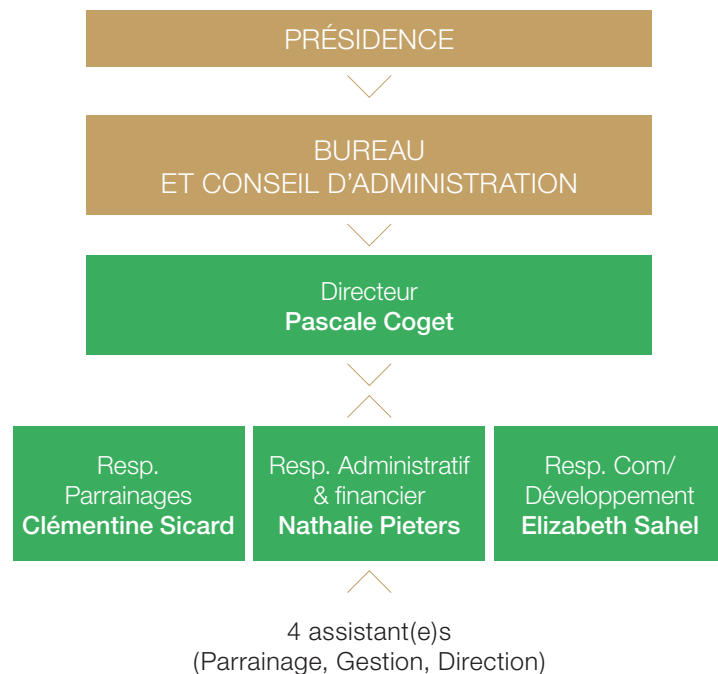
Gérard Duhesme
Directeur des sites de Clermont-Ferrand
MICHELIN
(Parrainage Entreprise et Participation aux actions “OFIP”)

“Créer les conditions pour mettre “l’homme en mouvement” est la finalité de la Fondation d’entreprise Michelin, partenaire de la Fondation Un Avenir Ensemble. La notion de Mérite prend ici tout son sens : **il s’agit d’aider les jeunes à aller**

jusqu’au bout de leurs talents dans l’esprit de ce que François Michelin avait coutume de dire : “Devenez ce que vous êtes”. Les forces du projet Un Avenir Ensemble sont nombreuses. La première est la clairvoyance de l’analyse réalisée au départ du projet : “un pays qui risque de se priver d’une large part des talents de ses enfants”. Avec en corollaire la pertinence d’une démarche qui ne se contente pas de donner quelques conseils, mais qui accompagne chaque binôme, tout au long du parrainage “sur le terrain” jusqu’à l’entrée dans la vie active. Une autre force, à l’égard de laquelle Michelin est particulièrement sensible, est le caractère rigoureux et très professionnel du processus de parrainage. Mais ce sont les très belles réussites en matière d’insertion qui prouvent aujourd’hui l’efficacité du projet.” /

LA GOUVERNANCE ET L'ÉQUIPE

Présidée depuis le 10 octobre 2016 par le **Général d'armée, Benoît Puga**, la Fondation Un Avenir Ensemble est une Fondation opérationnelle : elle accomplit elle-même, au sein de ses services, ses missions décidées par le Conseil d'Administration et le Bureau.



LE BUREAU ET LE CONSEIL D'ADMINISTRATION

Désigné par le Conseil d'Administration, le Bureau constitue l'organe exécutif de la Fondation et comprend quatre membres. Le Conseil d'Administration est composé de trois collèges, comprenant chacun quatre membres : les Fondateurs (élus par les Membres de l'Assemblée des Fondateurs), les Membres de droit et les Personnalités Qualifiées.



**Le Général d'armée,
Benoît Puga / PRÉSIDENT***

Grand Chancelier de la Légion d'honneur
Membre de droit

Bernard Esambert / VICE PRÉSIDENT*
Membre du Collège de l'Autorité des Marchés Financiers, Président de la Fédération pour la recherche sur le Cerveau
Personnalité qualifiée

Patrick Gounelle / TRÉSORIER*
Président du Directoire de la Fondation Positive Planet, ancien Président d'EY
Personnalité qualifiée

Michel Prada / SECRÉTAIRE*
Président du Conseil des Fiduciaires de la Fondation IFRS, Président du Conseil de normalisation des comptes publics
Personnalité qualifiée

Jérôme Bédier
Directeur général délégué et Secrétaire Général du Groupe Carrefour
Fondateur

Vincent Bolloré
Président-Directeur général du Groupe Bolloré
Fondateur

Patrick Combes
Président-Directeur général de Viel & Cie Finance
Fondateur

Dominique Lefebvre
Président de Crédit Agricole SA
Fondateur

Jean-Pierre Boisivon
Président du Conseil d'Orientation et de Réflexion de l'Assurance CORA, ancien Président du Conseil d'Orientation de l'Institut de Haute Finance
Personnalité qualifiée

Julien Le Gars
Président Assesneur à la Cour administrative d'appel de Versailles
Membre de droit (Représentant du Ministre de l'Intérieur)

François Perret
Doyen honoraire de l'Inspection Générale du Ministère de l'Éducation Nationale
Président de la Mission laïque Française
Membre de droit (Représentant du Ministre de l'Éducation Nationale, de l'Enseignement Supérieur et de la Recherche)

Edouard Scherrer
Chargé de Mission orientation, lutte contre le décrochage scolaire et éducation artistique et culturelle
Membre de droit (Représentant du Ministre de l'Agriculture, de l'Agroalimentaire et de la Forêt)

* Fonction au sein du Bureau

L'ASSEMBLEE DES FONDATEURS

Elle regroupe 71 membres (personnes morales ou physiques) ayant participé à la création (Fondateurs) ou contribué au développement de la Fondation (Donateurs), par une contribution financière effective ou garantie soit par une action de mécénat de compétence.

FONDATEURS :

Ardian - Compagnie Nationale à Portefeuille - Crédit Agricole SA - De Dietrich - Fédération André Maginot - Fondation Carrefour - Frères Bourgeois - Galeries Lafayette - Groupe Bolloré - Groupe Bruxelles Lambert - HSBC France - Icade - L'Oréal - Louis Dreyfus Armateurs - Orange - Rallye - SFR - The Antiqua Foundation - TSO - UBFT Gueules Cassées - Viel & Cie Finance.

DONATEURS NON FONDATEURS :

Accor - Air France KLM - Airbus Defence & Space - Aldes - Ales Groupe - Alstom Transport - AM Immobilier - Arteus - Atos - Banque Palatine - Belambra Clubs - Bouygues Batiment IDF - BPI Group - BRED - Monsieur Eugène BURGHARDT - Caisse des Dépôts et Consignations - Canon - CNP Assurances - Compagnie Foncière Internationale - Engie - Fidelys Conseil - FL Capital Partners - Fondation d'entreprise Areva - Fondation Irène et Jacques Darmon - Fondation Sisley - Monsieur Michel GIORDANO - Monsieur Vincent GOMBAULT - Groupe Dassault - Groupe Henner - Monsieur Umberto GUIDA - HM et Associés - JPS Ventures - Lafarge Granulats Betons - Lagardère Group - Les Macons Parisiens - Les Nouveaux Constructeurs - Michelin - Millet et Montazeaud (SCP) - Pierre Fabre - Publicis Groupe - Qualium Investissement - Renault Nissan - Safran - Sanef - Servair - Sogeti - Spie Batignolles - Veolia - Vincent Matteoli Conseils - WFS.

UN RÉSEAU DE BÉNÉVOLES

→ 17 référents académiques

Jacqueline Boutin

Paris

Martine

Lefebvre - Houssin

Nice - Limoges - Bordeaux

Micheline Delmas

Rennes

Monique Guerrier

Grenoble - Strasbourg

Catherine Gaillard

Clermont-Fd - Lyon - Montpellier

Anne-Marie Hersant

Rouen - Caen - Versailles

Clara Franco

Paris

Huguette Peirs

Besançon - Orléans

Tours - Poitiers

Jean-Claude Durand

Paris

Jean-Marc Giovannetti

Paris - Créteil

Jean-Marie Hamel

Paris

Simone de Mallmann

Toulouse

Joëlle Bidou

Aix - Marseille

Marie-Ange Henry

Paris

Marie-Françoise

Lotte-Berthomieu

Nantes - Dijon

Yves Ogé

Paris

Janine Pecha

Amiens - Lille - Reims

Nancy - Metz

→ 18 professeurs

→ 9 coordinateurs régionaux

→ 6 bénévoles "experts" spécifiques



03.

L'ESSENTIEL DES COMPTES

→ La Fondation Un Avenir Ensemble a pour objectif de :

- favoriser la mobilité sociale, principalement en contribuant à la réussite de jeunes lycéens et étudiants méritants, issus de milieux modestes, durant leurs études et jusqu'à leur entrée dans la vie active,
- renforcer la cohésion de notre société en tissant des liens de solidarité entre des générations et des couches sociales différentes.

Pour ce faire, elle a mis en place un système de parrainages individuels constitués de binômes qui lient des jeunes méritants et des décorés des deux ordres nationaux (Légion d'honneur, Ordre national du Mérite) et de la Médaille militaire, et de parrainages d'entreprises (dans la limite de 20% de l'ensemble des parrainages) qui lient des filleuls et des salariés d'entreprises mécènes représentées par un dirigeant décoré de la nation.

Le parrainage s'étend en moyenne sur 8 années, de la seconde à bac +5 puis d'une période d'insertion professionnelle de 0 à 6 mois en moyenne (soit un Cycle de vie d'une promotion de filleuls) ; la Fondation Un Avenir Ensemble porte des missions sociales à long terme.

Elle fonde son action pluriannuelle sur la collecte de fonds, dons des décorés et mécénats d'entreprises et fondations, nécessaires aux besoins annuels et aux engagements à venir des filleuls entrés dans le dispositif, qu'elle provisionne dans ses comptes.

→ Créée en 2006 sous la forme d'une Association de préfiguration d'une future fondation reconnue d'utilité publique (RUP), Un Avenir Ensemble fut reconnue Fondation RUP par décret du 23 décembre 2009 (Publication au JO du 26 décembre 2009).

La Fondation en 2016 poursuit le plan de développement fixé par le Conseil d'Administration de décembre 2014 tout en ayant une politique souple et adaptée aux besoins sociaux en évolution.

→ La Fondation confirme ses fondamentaux et réaffirme ses spécificités :

- un modèle basé sur le bénévolat (engagement des décorés parrains et des référents et coordinateurs, répartis par académies, qui conseillent, suivent et animent des parrainages) et une équipe de permanents limitée, l'emploi des fonds collectés directement dans son activité propre qui permet d'assurer l'équité entre tous les parrainages ainsi qu'un contrôle direct, le renforcement de sa solidité et de sa soutenabilité à long terme,
- la mobilisation financière déterminante des décorés, l'appui de nos partenaires entreprises, la rigueur et maîtrise de son budget dans un contexte économique général peu porteur, la pérennité du dispositif de parrainage qui impose à la Fondation la constitution de réserves (fonds propres) afin d'assurer la continuité de ses engagements financiers au profit des filleuls et de sécuriser sa capacité d'autofinancement.

REPÈRES

2014

- Entrée dans la vie active de filleuls de la première Promotion de parrainages initiée en 2006/2007
- Le Conseil d'Administration, sur la base de diverses prévisions, simulations, modélisations et analyses de sensibilité, fixe un objectif de 1 400 parrainages en 2022 avec des promotions annuelles de 180 filleuls
- Le Conseil d'Administration lance un projet de développement ayant pour objectif de faire évoluer son modèle d'organisation et son fonctionnement (passer d'un modèle centralisé, hiérarchisé à un modèle collaboratif et agile où la Fondation et le réseau des acteurs du parrainage sont co-créateurs), et de parfaire son ingénierie de parrainage

2015

- Lancement de la démarche Orientation, Formation et Insertion Professionnelle ("OFIP") visant à accompagner parrains et filleuls dans la construction des parcours d'études et professionnels tout au long des études du filleul. Cette démarche est construite en totale cohérence avec les programmes, dispositifs et mesures gouvernementaux (notamment le "Parcours d'Avenir" du Ministère de l'Éducation Nationale, de l'Enseignement Supérieur et de la Recherche et la "Formation tout au long de sa vie" du Ministère du Travail, de l'Emploi, de la Formation Professionnelle et du Dialogue Social)
- Mise en service du réseau social privatif de la Fondation : espace d'échanges et d'information, il constitue le moyen de changer d'échelle et de renforcer les liens entre tous les acteurs :
 - digitaliser pour simplifier et optimiser la diffusion et remontée d'informations (en valorisant les savoir-faire, les compétences et ressources des uns et des autres)
 - faire bénéficier l'ensemble des acteurs du parrainage de l'ingénierie de parrainage développée par la Fondation
 - répondre aux multiples besoins de mise en relation et démultiplier les collaborations (entre parrains, entre parrain-filleuls, entre référents, entre référents-entreprises etc.)
 - favoriser l'expérimentation, renforcer la viabilité sociale du dispositif, explorer le potentiel des idées et actions des parties prenantes et valoriser les acteurs
 - identifier des leviers de réussite des filleuls et renforcer plus largement, notre impact sur la mobilité sociale dans notre pays

→ Au 31/12/2015 : 103 filleuls insérés depuis 2006

2016

- Évolution des outils de suivi des parrainages, réseau social, et outils collaboratifs (espaces de travail partagés tant au niveau interne qu'au niveau académique) et métiers (rapports financiers)
- Poursuite des actions de collecte de fonds finançant ses activités pluri annuelles dont la taxe d'apprentissage

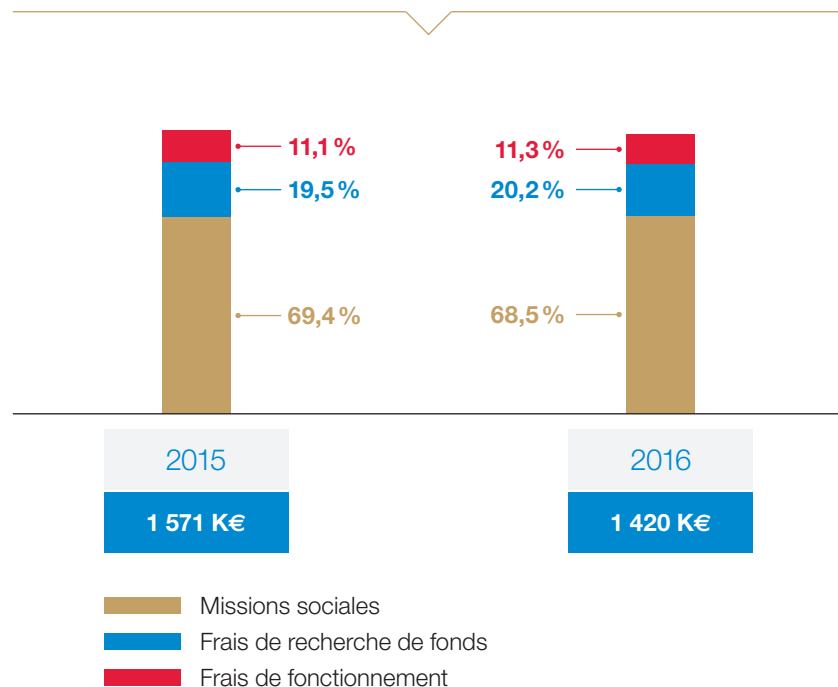
Arrêté du 12 décembre 2016 - Renouvellement habilitation à percevoir part taxe d'apprentissage correspondant aux dépenses mentionnées au 1° de l'article L. 6241-8 au titre de leurs actions au plan national pour la promotion de la formation technologique et professionnelle initiale et des métiers (En application du 6° de l'article L. 6241-10 du code du travail)
- Conduite du développement des partenariats avec les établissements d'enseignement, et le réseau de bénévolat (parrains) sur le territoire national
- Déploiement de la démarche "OFIP" : réunions d'information / formation dans chacune des académies des programmes, outils pédagogiques (livrets) et actions d'aide à la construction et au choix des parcours (actions favorisant la réussite académique, l'ouverture et l'accompagnement des filleuls dans la recherche d'emploi)
- 145 filleuls insérés professionnellement depuis 2006 et 71 filleuls en recherche 1^{er} emploi au 31 décembre 2016

EMPLOIS ET RESSOURCES

La Fondation Un Avenir Ensemble est une fondation opérationnelle, elle accomplit et pilote elle-même, au sein de ses services, sa mission sociale : recruter et former les parrains, sélectionner des filleuls sur proposition des établissements d'enseignement, créer des relations de parrainage sur l'ensemble du territoire, coordonner, assurer le bon déroulement et piloter les relations de parrainage, organiser des actions dédiées à l'orientation, l'information, la connaissance du monde professionnel, mettre en place et gérer, grâce à la générosité des décorés et des entreprises ou institutions, un système d'aide financière - directe et indirecte - personnalisée au profit des filleuls entrant en études supérieures, veiller à l'équilibre financier et à la sécurisation des engagements financiers de la Fondation auprès des filleuls.

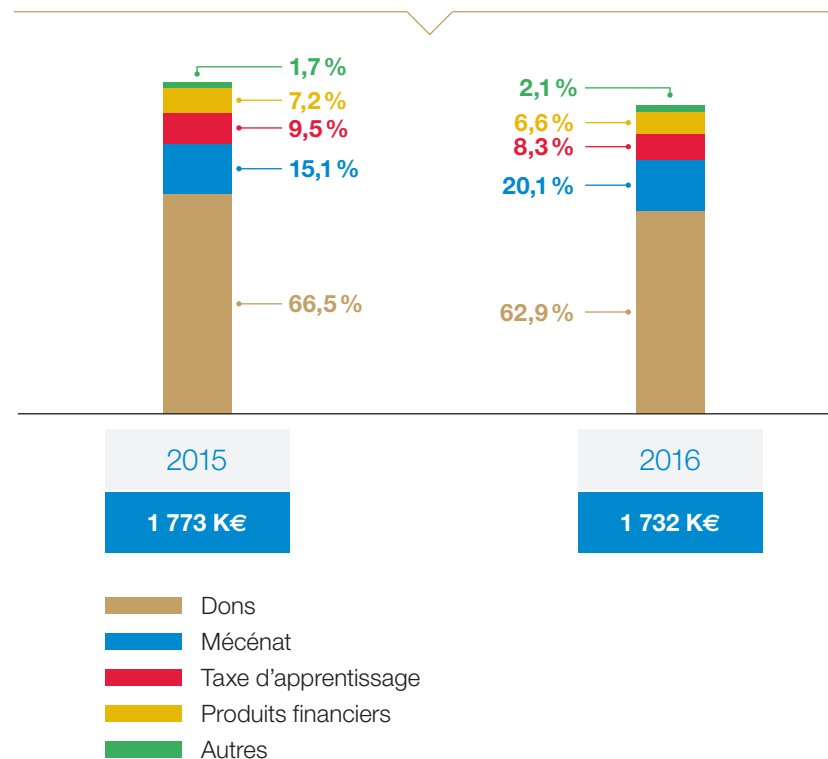
EMPLOIS

(Source CER) Total des emplois et dotations aux provisions



RESSOURCES

(Source CER) Total des ressources



Le total des emplois pour l'année 2016 s'élève à 1 420 K€ (1 571 K€ en 2015) et se répartit comme suit :

- **69 % Missions Sociales : 973 K€** dont 75 K€ de dotations aux provisions pour engagements à venir envers les filleuls entrés dans le dispositif de parrainage.
Les emplois liés aux Missions Sociales ont évolué à la hausse de 33% depuis 2013.
- **20 % Frais de recherche de fonds : 286 K€**
- **11 % Frais de fonctionnement : 161 K€**

Le total des ressources pour l'année 2016 s'élève à 1 732 K€ (1 773 K€ en 2015) et se compose de :

- **63 % Ressources collectées auprès du public, dons des décorés : 1 090 K€**
En 2016 : 83% des dons proviennent de la fidélisation des dons des décorés, 12% des dons résultent d'actions de prospection auprès des décorés et 5% proviennent des promotions de décorés de l'année 2016.
- **20 % Mécénat (actions de parrainage et soutiens financiers) : 348 K€**
- **8 % Taxe d'apprentissage : 144 K€**
- **7 % Produits financiers : 114 K€**
- **2 % Subventions d'équipement et divers : 36 K€**

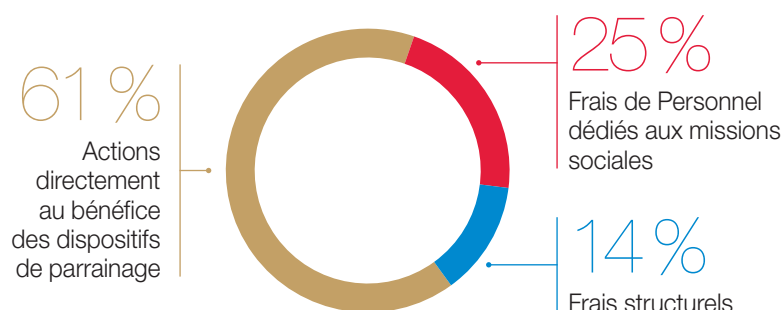
À RETENIR

- Les principales ressources de la Fondation sont les dons des décorés de la Nation, ainsi que les dons des personnes morales adhérant à la mission et à la vision de la Fondation.
- La Fondation maintient l'utilisation de ses ressources à destination des missions sociales (68,5% en 2016 vs 69,4% en 2015).
- Les frais de recherche de fonds comprennent les dépenses directes et indirectes liées au développement des ressources de la Fondation (Campagnes, Rapport Annuel, Plaquette "Le Parrainage Mode d'emploi",...).
- Le budget frais de personnel est ventilé sur les postes d'Emplois selon les temps passés en Missions Sociales, Frais de recherche de fonds et frais de fonctionnement.
- La collecte auprès du public repose exclusivement sur les dons des décorés des deux Ordres nationaux (Légion d'honneur et Ordre national du Mérite) et de la Médaille militaire.
- La collecte de la Taxe d'apprentissage 2016 est de 170 K€ : 26 K€ ont été affectés à la couverture de la charge d'amortissement du réseau social de la Fondation.
- Les produits financiers contribuent à couvrir une part significative des charges de fonctionnement.

FOCUS MISSIONS SOCIALES 2016

EMPLOIS MISSIONS SOCIALES 2016 : 973 K€

(Source CER) Y compris dotations aux provisions



61 %

591 K€

ACTIONS DIRECTEMENT AU BÉNÉFICE DES DISPOSITIFS DE PARRAINAGE

Soutien financier aux filleuls → 360 K€

SOUTIEN FINANCIER VERSÉ EN 2016 → 285 K€

La Fondation est intervenue en soutien financier des filleuls* pour répondre à leurs besoins répartis comme suit :

- En second cycle, de façon ponctuelle, en aide "réussite bac" pour chaque filleul à l'obtention du baccalauréat (chèques cadeau d'une valeur de 100€), achat de fournitures scolaires, participation à des voyages de classes, cours de soutien...
- En études supérieures :
 - En couverture de frais de scolarité, besoins courants (équipements informatiques, besoins liés à la délocalisation : logement, alimentation ...) et préparation de filières sélectives type PACES (230 K€). La Fondation instruit annuellement des évaluations budgétaires auprès des filleuls pour leurs besoins en études supérieures pour

le cycle d'études envisagé. Dans ce cadre, l'intervention financière de la Fondation est basée sur un double principe : aide directe (1/3) et prêt (2/3 des besoins financiers) comme levier de financement des études favorisant ainsi responsabilisation et autonomie du filleul. Pour autant, la Fondation adapte l'aide financière aux situations des filleuls. En 2016, la Fondation a instruit 125 évaluations budgétaires et établi 92 propositions financières.

- En réponse à des besoins ponctuels : frais de stage à l'international, frais d'installation professionnelle, passation concours, fournitures,...

- La Fondation a décidé de procéder à l'apurement de 27 K€ de dettes de 14 filleuls afin d'adapter les montants de dettes de ces filleuls à leurs capacités de remboursement ultérieures.

* Aides financières accordées sous conditions

LES ENGAGEMENTS À VENIR ENVERS

LES FILLEULS DANS LE DISPOSITIF → 75 K€

Afin d'assurer le financement des dispositifs de parrainage mis en place jusqu'à l'entrée en vie active des filleuls, la Fondation actualise chaque année le montant de ses engagements auprès des filleuls, et les risques liés aux cautions et prêts accordés aux filleuls.

En 2016, l'ajustement de la provision pour charges à venir sur engagements filleuls s'élève à 68 K€. Le montant de cette provision est de 1 866 K€, pour 824 filleuls entrés dans le dispositif au 31 décembre 2016 (dont 140 filleuls de la Promotion 2016/2017 en cours de recrutement). La Fondation est caution pour 10 de ses filleuls ayant souscrit des prêts bancaires, et 8 filleuls bénéficient du dispositif caution logement.

Démarche Orientation Formation et Insertion Professionnelle → 231 K€

La Fondation fait le choix d'une démarche pédagogique proactive et continue (adaptée à chaque niveau d'études) d'aide et d'accompagnement des filleuls dans la définition et la construction de leurs parcours d'études et orientations professionnelles, et plus généralement d'accompagnement des parrainages dans leur parcours de réussite. Cette démarche comprend, d'une part, la création d'outils pédagogiques (livrets) et d'autre part, la définition et mise en œuvre d'actions "stages et expériences" réalisées par le filleul; actions co-évaluées ensuite par le filleul et son parrain.

En 2016, la Fondation déploie et renforce son accompagnement en Orientation, Formation et Insertion Professionnelle avec les livrets filleuls et parrains (Livrets pour le second cycle, Livret "Je construis mon parcours de réussite" pour les études supérieures, et guide d'accompagnement pour les parrains) couplée à la réalisation et mise en œuvre de :

- Conception de la démarche "OFIP" et actions collectives à destination des acteurs du parrainage :
 - Au second cycle : stages en main, Opération "Je filme le métier qui me plaît", activités culturelles (Comédie Française)...

- En études supérieures : réunion annuelle "rencontre des Métiers", coaching insertion professionnelle... et tout au long de l'année la tenue de réunions thématiques et/ou locales.
- Actions individuelles : BAFA (diplôme animateur), Écuries d'été (préparation à l'entrée dans les filières sélectives), Cours particuliers (français, mathématiques, langues étrangères,...), Mat'les vacances (colonie de mathématiques pour les élèves entrant en Terminale S), séjours linguistiques, préparation et passation Toeic/Toefl.



Il s'agit des frais de personnel directement affectés aux Missions Sociales selon les temps relevés par les salariés**.

Ces frais sont constitués des charges de salaires (rémunérations brutes, charges patronales, dettes congés payés), taxes et frais annexes (médecine du travail, alimentation, etc).

** Ce poste ne comprend pas la valorisation des temps et abandons de frais des bénévoles.



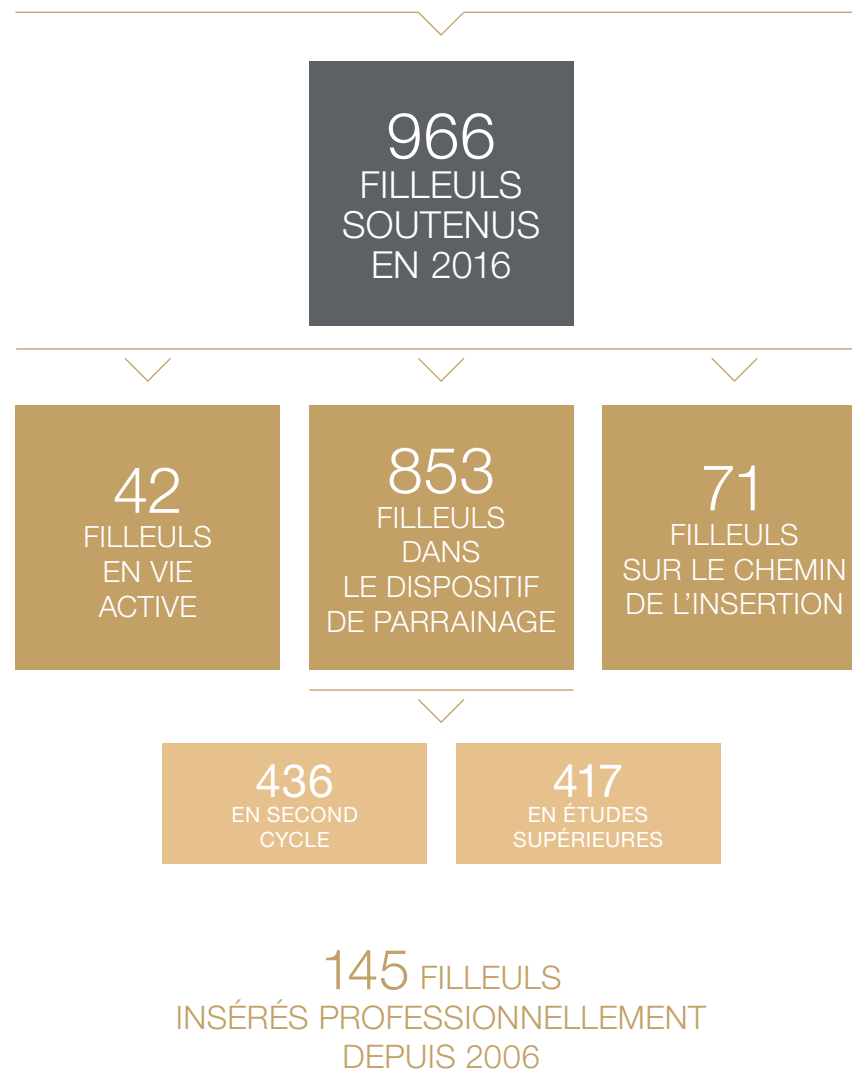
Frais de fonctionnement → 39 K€

Maintenance, crédit bail et amortissements des matériels de bureau, primes d'assurance, Responsabilité Civile filleuls, nettoyage des locaux et charges d'électricité, fournitures et documentation,...

Dépenses en systèmes d'information de gestion des parrainages et de la plateforme collaborative → 104 K€

- Évolutions des fonctionnalités et enrichissement de contenus, animation du réseau social (newsletters, sphères académiques,...).
- Redevance et amortissements des outils de gestion et réseau social Fondation.

INDICATEURS



COMPTE D'EMPLOI DES RESSOURCES 2016 (€)

EMPLOIS 2016		
Total des emplois réalisés au compte de résultat		dont affectation des emplois financés par l'AGP*
1 - Missions sociales		
Actions réalisées directement en France	897 774	719 186
2 - Frais de recherche de fonds	286 330	286 330
3 - Frais de fonctionnement	160 632	43 970
		1 049 486
I - TOTAL DES EMPLOIS DE L'EXERCICE INSCRITS AU COMPTE DE RÉSULTAT	1 344 736	
II - Dotations aux provisions	74 882	
III - Engagements à réaliser sur ressources affectées	2 699	
IV - Excédent de ressources de l'exercice	320 460	
V - TOTAL GÉNÉRAL	1 742 778	1 090 253
VI - Total des emplois financés par l'AGP*		1 049 486

RESSOURCES 2016		
Total des ressources au compte de résultat		dont ressources issues de l'AGP*
Report des ressources collectées auprès du public non affectées et non utilisées en début d'exercice		1 811 552
1 - Ressources collectées auprès du public		1 090 253
Dons manuels collectés non affectés	1 090 253	
2 - Autres fonds privés	492 275	
3 - Autres produits	150 031	
I - TOTAL DES RESSOURCES DE L'EXERCICE INSCRITES AU COMPTE DE RÉSULTAT	1 732 559	
II - Reprise de provisions	9 118	
III - Report des ressources affectées non utilisées des exercices antérieurs	1 100	
IV - Variation des fonds dédiés collectés auprès du public		
V - Insuffisance de ressources de l'exercice		
VI - TOTAL GÉNÉRAL	1 742 778	1 090 253
VII - Total des emplois financés par les ressources collectées auprès du public		1 049 486
Solde des ressources collectées auprès du public non affectées et non utilisées en fin d'exercice		1 852 319

ÉVALUATION DES CONTRIBUTIONS VOLONTAIRES EN NATURE

Missions sociales	97 021	Bénévolat	93 037
Frais de recherche de fonds	7 137	Prestations en nature	9 184
Frais de fonctionnement et autres charges	6 562	Dons en nature	8 500
Total	110 720	Total	110 720

Ces données portent sur la période du 1^{er} janvier au 31 décembre 2016
Compte d'emploi annuel des ressources établi selon le règlement du CRC n° 2008-12 du 7 mai 2008

* AGP : Appel à la générosité du public

Suivi du solde des ressources collectées auprès du public

- Le solde des ressources collectées auprès du public et non utilisées en début d'exercice se chiffrait à 1 811 552€
- Les ressources provenant de la générosité publique (collecte de dons) représentent 1 090 253€, soit 63% des ressources totales de la Fondation. Les emplois financés par l'AGP* sont eux de 1 049 486€
- Les 40 767€ de dons collectés en 2016 non consommés au cours de l'année financent les opérations de parrainage long terme (chaque parrainage mis en place se déroule sur huit années en moyenne) et le développement des Missions Sociales de la Fondation (projet de développement à 1400 filleuls en 2022, démarche "OFIP")
- Le solde des ressources collectées auprès du public et non utilisées en fin d'exercice se chiffre à 1 852 319€

BILAN SIMPLIFIÉ (€)

ACTIF	31 déc. 2015	31 déc. 2016
Immobilisations incorporelles et corporelles	98 392	78 370
Immobilisations financières	52 853	39 673
ACTIF NET IMMOBILISÉ	151 245	118 042
Placements et disponibilités	8 256 356	8 639 422
Autres Actifs	86 307	102 832
ACTIF CIRCULANT	8 342 663	8 742 254
TOTAL ACTIF	8 493 908	8 860 296

PASSIF	31 déc. 2015	31 déc. 2016
Dotation non consommable	3 192 360	3 219 307
Apport Actif net Association UAE	1 732 513	1 732 513
Report à nouveau	1 261 245	1 503 765
Résultat de l'exercice	269 466	320 460
Subventions d'équipement (nettes)	70 009	60 684
FONDS ASSOCIATIFS	6 525 594	6 836 728
Provision pour risques	4 896	6 648
Provision pour charges (engagements filleuls à venir)	1 798 164	1 866 195
PROVISIONS POUR RISQUES ET CHARGES	1 803 060	1 872 843
FONDS DÉDIÉS	1 954	3 554
DETTES ET AUTRES PASSIFS	163 299	147 172
TOTAL PASSIF	8 493 908	8 860 296

* AGP : Appel à la générosité du public

COMPTE DE RESULTAT (€)

	31 déc. 15	31 déc. 16
Dons	1 178 246	1 090 253
Mécénat : actions de parrainage et soutiens financiers	268 535	348 156
Taxe d'Apprentissage	168 242	144 119
Reprise de dotations aux provisions pour risques et dépréciations	27 280	9 118
Autres produits	6 056	1 239
PRODUITS D'EXPLOITATION	1 648 358	1 592 885
Autres achats et charges externes	595 916	546 773
Impôts, taxes et versements assimilés	6 342	11 077
Charges de personnel	364 926	431 134
Autres charges	222 525	306 210
ACHATS ET CHARGES D'EXPLOITATION	1 189 709	1 295 194
Dotations aux amortissements couverts par les subventions d'équipement	23 471	35 126
Dotations aux amortissements des immobilisations Incorporelles	16 744	9 484
Dotations aux amortissements des immobilisations Corporelles	7 445	4 933
DOTATIONS AUX AMORTISSEMENTS SUR IMMOBILISATIONS	47 660	49 542
Dotations aux provisions pour risques et dépréciations	3 454	6 851
Dotations aux provisions pour charges	329 790	68 031
DOTATIONS AUX PROVISIONS	333 244	74 882
CHARGES D'EXPLOITATION	1 570 613	1 419 619
RÉSULTAT D'EXPLOITATION	77 745	173 267
Produits financiers	128 549	113 667
Charges financières	-	-
RÉSULTAT FINANCIER	128 549	113 667
Produits exceptionnels	23 471	35 126
Charges exceptionnelles	-	-
RÉSULTAT EXCEPTIONNEL	23 471	35 126
+ Report des ressources non utilisées des exercices antérieurs	40 743	1 100
- Engagement à réaliser sur Subventions attribuées aux Fonds dédiés	1 040	2 699
Total des produits	1 841 120	1 742 778
Total des charges	1 571 654	1 422 318
RÉSULTAT DE L'EXERCICE	269 466	320 460

TABLEAU DE FINANCEMENT (€)

L'année 2016 se clôt par un résultat excédentaire de 320 K€ et a permis de dégager une capacité d'autofinancement de 402 K€ (après retraitements des amortissements, provisions et fonds dédiés). A fin 2016, après impact sur la trésorerie des besoins liés à l'activité et à l'investissement, la trésorerie se porte à 8 640 K€, soit une progression de 383 K€ par rapport à l'exercice précédent.

	31 déc. 15	31 déc. 16
Résultat net	269 466	320 460
Dotations aux amortissements	47 660	49 542
Retraitements des opérations exceptionnelles	-23 471	-35 126
Dotations et reprises de dotations aux provisions	305 964	65 764
Variations des fonds dédiés	-39 702	1 599
CAPACITÉ D'AUTOFINANCEMENT	559 917	402 240
Variation du Besoin en Fonds de Roulement de l'activité	-33 284	-32 653
TRÉSORERIE PROVENANT DE L'ACTIVITÉ D'EXPLOITATION	526 634	369 587
Acquisition d'immobilisations corporelles, incorporelles	-13 920	-29 520
Variation Versements de Prêts aux filleuls	-40 690	-41 657
Variation Remboursements de prêts, apurements de dettes	49 706	58 856
Variation frais bancaires à payer	45	-52
TRÉSORERIE PROVENANT DE L'ACTIVITÉ D'INVESTISSEMENT	-4 859	-12 373
TRÉSORERIE PROVENANT DES OPÉRATIONS DE FINANCEMENT	13 920	25 800
VARIATION DE LA TRÉSORERIE	535 695	383 014
Trésorerie brute à l'ouverture	7 720 811	8 256 506
Trésorerie brute à la clôture	8 256 506	8 639 520

ANNEXES AUX COMPTES

- 31/12/2016 - (Extraits)

La Fondation Un Avenir Ensemble est reconnue d'utilité publique par décret du 23 décembre 2009 (Publication JO du 26 décembre 2009) et poursuit des activités d'Intérêt Général. Les comptes annuels de la Fondation retracent son activité et sa situation patrimoniale. Ils sont établis par un Cabinet d'expertise comptable, vérifiés et certifiés sans réserve par notre Commissaire aux Comptes EY, approuvés par notre Conseil d'Administration le 21 mars 2017. Le Rapport Annuel 2016 présente un extrait des comptes annuels. Les comptes annuels et annexes sont consultables intégralement au siège de la Fondation "Un Avenir Ensemble" sur simple demande.

NOTE 1 - RÈGLES ET MÉTHODES COMPTABLES

1. Conventions comptables générales

→ Cadre légal de référence

Les comptes de l'exercice 2016 sont présentés conformément :

- à l'avis du CNC et CRC 99-01 du 16 février 1999 relatif aux modalités d'établissement des comptes annuels des Associations et des Fondations et ANC 2014-03 relatif à l'écriture du plan comptable général ;
- au règlement 2009-01 relatif aux règles comptables applicables aux Fondations et Fonds de dotations (Arrêté du 29 décembre 2009).

→ Cadre réglementaire applicable au secteur

En application de la loi n° 91-772 du 7 août 1991 et de l'arrêté du 30 juillet 1993,

compte tenu du fait que la Fondation fait appel à la générosité du public dans le cadre de campagnes menées à l'échelon national, la Fondation a établi un compte d'emploi des ressources.

→ Durée et période de l'exercice comptable

La durée de l'exercice est de 12 mois et concerne la période du 1^{er} janvier au 31 décembre 2016.

→ Règles applicables

La méthode de base retenue pour l'évaluation des éléments inscrits en comptabilité est la méthode des coûts historiques.

Par ailleurs, les conventions ci-après ont été appliquées dans le respect du principe de prudence, conformément aux règles de base suivantes :

- continuité de l'exploitation,
- permanence des méthodes comptables d'un exercice à l'autre,
- indépendance des exercices.

→ Changement de méthode

Aucun changement de méthode d'évaluation n'est intervenu au cours de l'exercice. Aucun changement de méthode de présentation n'est intervenu au cours de l'exercice.

2. Principales règles comptables

→ **Fonds propres** : les fonds propres sont les ressources appartenant ou affectées durablement à la Fondation. Ils sont une propriété collective et non répartissable. Ces fonds constituent, de par leur caractère de propriété et de permanence, des ressources durables.

→ Compte d'emploi des ressources (CER) :

le compte d'emploi annuel des ressources est établi conformément au règlement n°2008-12 du 7 mai 2008 du Comité de la Réglementation comptable homologué par l'arrêté du 11 décembre 2008, complétant ainsi les dispositions de la loi n°91-772 du 7 août 1991 et l'arrêté du 30 juin 1993 portant sur les organismes faisant appel à la générosité du public. Les dernières modalités d'établissement du CER s'appliquent depuis le 1^{er} janvier 2009.

Le CER donne la ventilation des ressources collectées auprès du public, y compris les ressources collectées antérieurement à la période en cours, selon les emplois concernés : missions sociales, frais de recherche de fonds, frais de fonctionnement.

Le tableau traite de l'année de clôture, sans comparatif avec l'exercice antérieur. Il intègre la totalité des ressources et des emplois en adéquation avec les charges et les produits du compte de résultat, selon des ventilations analytiques qui lui sont propres.

→ Méthode d'évaluation des provisions pour risques et charges :

les provisions sont évaluées pour le montant correspondant à la meilleure estimation de la sortie de ressources nécessaire à l'extinction de l'obligation.

→ **Immobilisations** : les immobilisations incorporelles et corporelles sont évaluées à leur coût d'acquisition ou de production, compte tenu des frais nécessaires à la mise en état d'utilisation de ces biens, et après déduction des rabais commerciaux, remises, escomptes de règlements obtenus.

→ **Fonds dédiés** : les fonds dédiés sont les rubriques du passif qui enregistrent à la clôture de l'exercice la partie des ressources affectées par des tiers financeurs à des projets définis, et qui n'a pu encore être utilisée conformément à l'engagement pris à leur égard (article 3 du règlement 99-01).

NOTE 2 - FONDS ASSOCIATIFS

La Fondation Un Avenir Ensemble dispose d'une structure financière lui permettant de réaliser ses missions sociales, d'assurer un financement pérenne aux dispositifs qu'elle initie.

Les fonds propres sont composés :

- Des fonds propres non consommables (dotation et renforcement de la dotation : 3 219 K€ au 31/12/2016).
- Des fonds propres consommables (3 356 K€ au 31/12/2016), constitués de l'apport en actif net de l'Association de préfiguration, du report à nouveau*, et de l'excédent de l'exercice.

* correspondant au cumul des excédents des exercices antérieurs qui n'ont pas été affectés au renforcement de la dotation.

NOTE 3 - PROVISION POUR ENGAGEMENTS FILLEULS À VENIR

→ Au 31 décembre 2016 :

- Les coûts annuels retenus sont composés des éléments suivants :
 - Montant forfaitaire de 100€ par année pour les filleuls en études secondaires
 - Suite à l'étude des parcours des filleuls des Promotions 2011 à 2014, le coût moyen global projeté pour les filleuls en études supérieures est fixé à 3 000 € selon la répartition suivante : Bac+1 : 844 €, Bac+2 : 455 €, Bac+3 : 456 €, Bac+4 : 450 € et Bac+5 : 794 €.
- Le nombre de filleuls dans le dispositif est de 824 : 420 en 2nd cycle dont 140 nouveaux parrainages Promotion 2016/2017, et 404 en études supérieures).
- La provision pour engagements filleuls à venir s'élève à 1 866 K€ (projection des dépenses jusqu'en 2023).

NOTE 4 - SUBVENTIONS D'ÉQUIPEMENT

Les subventions d'équipement sont issues d'une partie de la taxe d'apprentissage perçue au titre de l'année de clôture et des années antérieures, et sont utilisées dans le cadre du financement du développement du réseau social de la Fondation (Whaller).

Les subventions sont amorties en fin d'exercice au même rythme et sur la même durée que l'amortissement du bien qu'elles financent.



REMERCIEMENTS

Le Conseil d'Administration remercie les parrains, les donateurs, les référents bénévoles, l'Assemblée des Fondateurs et les entreprises partenaires, les filleuls et leurs familles, les établissements de formation de la confiance qu'ils lui ont manifestée.

Liste des entreprises partenaires :

PARRAINAGES ENTREPRISES

AIRBUS DEFENCE & SPACE
ALSTOM TRANSPORT
ARDIAN
ARTEUS
ATOS
BANQUE PALATINE
BELAMBRA CLUBS
BOUYGUES BATIMENT ILE-DE-FRANCE
BPI GROUP
CAISSE DES DEPOTS & CONSIGNATIONS
CENTRE E. LECLERC (Carcassonne)
CHAZAL
CHIMIREC MALO
CNP ASSURANCES
EDF COLLECTIVITES TERRITORIALES
MEDITERRANEE
ENGIE
FEDERATION BTP VAUCLUSE
FONDATION D'ENTREPRISE AREVA
FONDATION D'ENTREPRISE RENAULT
FONDATION HSBC POUR L'EDUCATION
FONDATION MICHELIN
FONDATION SISLEY
FONDATION SPIE BATIGNOLLES
FRENEHARD & MICHAUD
GROUPE NUMERICABLE SFR
GROUPE HENNER
HYPER U (Perthus)
ICADE
LAFARGE HOLCIM
LES NOUVEAUX CONSTRUCTEURS
L'ORÉAL
LOUIS DREYFUS ARMATEURS

MATHIEU LUSTRERIE
ORANGE
PELLENC
QUALIUM INVESTISSEMENT
SAFRAN
SAIPOL
SANEF
SUPER U (Vaisodis)
UNION DES ASSO GEIQ BTP VAUCLUSE
VAUCLUSE LOGEMENT
WFS Worldwide Flight Services

DONS PERSONNES MORALES

AGENCE ARTISTIQUE CEDELLE
AMARYLLIS CONSEIL SARL
ANM ONM SECTION BAS RHIN
ASSO NAT ACVGR DU MINISTERE
DEFENSE
ATEMATION SA
BENAZZI CONCEPT
CONFLUENCIA
DZ CONSULTING
E T E E R
ETS FRENEHARD ET MICHAUX
ETS RIVOIRE JACQUEMIN
FONDATION A V WALLACH
FRANCOIS DELACHAUX HOLDING
LES PETITES AFFICHES
LILLOISE INVESTIS HOTELIER
MAGASINS GALERIES LAFAYETTE
MANDAR SA
P A C U F
RAFAUT SAS
SARL ATELIERS HTE GARONNE ETS

AURIOL
SARL BLOCH DUMONVILLIER ET CIE
SARL J ET P PARTNERS
SAS ROUXEL TANGUY ET ASSOCIES
SCA ERA NUEVA
SEE FLORALEG SARL
SN ENTRAIDE M MILITAIRE 1685 SECTION
SOBAT
SOC NAT ENTRAIDE MEDAILLE MILITAIRE
SOCIETE 4 B
SOMATER CONDITIONNEMENTS
STE PREMIER INVESTISSEMENT
TRANSPORT DISTRIBUTION LOGISTIQUE
UNION NAT COMBATTANTS 16E SECT
VILLE DE ROYAN

MÉCÉNAT DE COMPÉTENCES OU DE SERVICES

ATOS MANAGEMENT FRANCE
BRED
BRUNO SAINT HILAIRE
GCLH
PUBLIC AVERTI
SERVAIR SA
"SOLIDARITÉ EN CHAÎNE"
VINCENT MATTEOLI CONSEILS

CONTRIBUTION PAR VERSEMENT DE LA TAXE D'APPRENTISSAGE

ACMAGRO
AG2R LA MONDIALE
AIRBUS DEFENCE AND SPACE SAS
ALKAN SAS
AQUAPROP SERVICE

ARDIAN FRANCE
ARFAN DEAUVILLE
ATELIER D ARCHITECTURE INGRAND J P
AUDIT ET EXPERTISE SAS
AUTOLIB
AZ CORPORATION PHONE REGIE
BANQUE DE NEUFLIZE OBC
BEAUFOUR IPSEN
BLUECARSHARING
BOLLORE
BPI
BRED BANQUE POPULAIRE
CARREFOUR FRANCE SAS
CFEB SISLEY SA
CIE VIEL GESTION
CONSORTIUM FRANCAIS DE L'HABITATION
COOK FRANCE
CREDIT SOCIAL DES FONCTIONNAIRES
CSF ASSURANCES
DUSOLIER CALBERSON
EDITION D ART MONNELLE HAYOT
ETS RIVOIRE JACQUEMIN
ETS V MANE FILS
FIFL SAS
FRANS BONHOMME
FRENEHARD MICHAUX
GROUPE CDE BLANGIS
GROUPE MORGAN STANLEY
HENNER
HGH SYSTEMES INFRAROUGES
IMPRESSION ENREGISTRE RESULTAT
JUBIL INTERIM MONTPELLIER
KFC FRANCE
LD SAGET
LES BOUTIQUES LONGCHAMP

LES NOUVEAUX CONSTRUCTEURS SA
LIUNIC
LN INVEST
L'OREAL
MAGASINS GALERIES LAFAYETTE
MICHELIN M F P
MSD
MUREX
NORAIL
ORANGE
POSSON PACKAGING
PROCADRES MISSIONS
QUALIUM INVESTISSEMENT
RAFAUT SA
RALLYE SA
RANDSTAD
ROTALYS
SANTOLINE SAS
SARL IMMOZON
SAS BAINAS
SBCI
SERVAIR SA
SNDF
SOC LIUNIC
SOC PIERRE FABRE
SPIE BATIGNOLLES
STE PREMIER INVESTISSEMENT
STEF
SUD INTERIM MONTPELLIER
TRUFFLE CAPITAL
TSAF
VIEL ET CIE
WOMEN MANAGEMENT
ZARA FRANCE



Fondation reconnue d'utilité publique
1, rue de Solférino, 75700 Paris 07 S.P

www.fondation-unavenirensemble.org

Pour nous contacter :
contact.com-dev@fondation-unavenirensemble.org
Tél. : 01 40 62 83 65